

# 水稲のカメムシ対策について

カメムシ類の被害を受けた米は斑点米となってしまう、等級落ちや食味が悪くなる原因になります。



**ホソハリカメムシ**  
体長9～11mm。体、脚ともに黄褐色。肩の部分がすどくとがっている。



**クモヘリカメムシ**  
体長15～17mm。体、脚ともに緑色。はねは淡褐色。体は細長い。



カメムシに吸汁されて斑点米になった玄米

## 草刈りは出穂2週間前まで!

- POINT** ● 出穂2週間前までに畦畔の草刈りを行い、カメムシ類の生息地をなくしましょう。
- 逆に出穂後以降に草刈りを行うと畦畔にいたカメムシが水田に移動するので、出穂後は草刈りを行わないようにしましょう。

## 薬剤防除をしましょう!

- POINT** ● 薬剤防除は、出穂5～7日後に1回目の散布を行い、1回目の散布をして10～14日たったら追加散布しましょう。

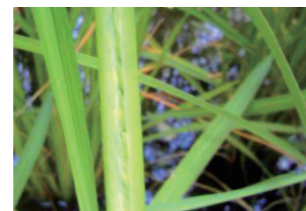
カメムシに適用のある農薬の例			
農薬名	散布量	使用時期/使用回数	備考
スタークル豆つぶ	250g/10a	収穫7日前まで/3回以内	ひしゃくを使い、田んぼに入らなくても散布できる。
スタークル粒剤・粉剤DL	3kg/10a		粉剤は飛散するため、散布時は風の強さを確認する。住宅が密集している地域では、使わないようにする。
トレボン粉剤DL	3～4kg/10a		

## カメムシ防除の流れ



## 出穂期とは?

圃場全体の茎のうち、半数程が出穂した時期をいいます。生育の早い茎から穂が見え始めたら、2～3日間隔で圃場を観察し出穂の様子を確認するようにしましょう。



出穂直前の茎の様子。(茎が透き通って開きかけている状態)



穂が出て少し傾いた頃が1回目の散布適期です。

# 台風対策について

台風が多い季節になりました。天気予報を確認して台風が来る前に対策し、被害を最小限に抑えましょう。

## 水路の対策

- POINT** ● 事前に排水溝を点検・補修し、すぐ排水できるように備えます。

草刈り後に排水溝に落ちた草や、溜まった土を掃除しておきます。



## 水稲の対策

- POINT** ● 強い風に当たると稲が一気に乾燥し、葉や穂が白くなることがあります。事前に深水にしておき、急な乾燥や稲の倒伏を防ぎましょう。
- 深水にした後は、大量の水が勢いよく圃場に入るのを防ぐために水口を閉めましょう。
- 水尻は完全には落とさず、一定水位を保った上で排水しましょう。



長野県農業試験場HPより引用  
台風の影響で穂が白くなった様子

## 露地野菜の対策

- POINT** ● 圃場周辺に排水溝につながる溝を掘る等して排水性をよくしましょう。
- 果菜類は事前に実を収穫・摘果して株を軽くし、枝折れを防ぎます。
- 台風通過後は茎が折れた傷口や泥はねから病気にかかりやすいため、殺菌剤を散布しましょう。

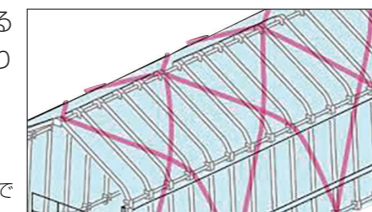


## ハウスの対策

- POINT** ● フィルムを押さえるスプリングやハウスバンド(マイカー線)が、外れたり緩みがないか確認します。
- 入り口や妻面の窓・サイド部分が閉め切れるか確認します。台風前には全部閉めましょう。
- フィルムの破れた部分から風が入りハウスが壊れやすいです。破れた部分はテープを張って補修します。
- ハウスの周りに飛びやすいものがあれば片付けます。



- ハウス倒壊を防ぐには、骨組みを強化する方法もあります。斜めに筋交いを入れたりアーチパイプを増やすと有効です。



骨組み強化の例:筋交い直管は各アーチパイプと部品で固定し、直管の端は地面に30cm以上埋め込みます。

大阪府 自分でできる農業用パイプハウス補強対策より引用

- 強力な台風が来るときは、フィルムを外してしまう方法もあります。元通りにするのが手間ですが、パイプが曲がったり折れる被害を抑えられま

## 農協で販売中です!



ビニール補修用テープ (8cm×20m) 1,100円

ハウスバンド(500m) 2,200円  
※令和5年6月現在の価格です。